

דו"ח פעילות לשנת 2023



תוכן עניינים

28	מפת שיקומים אזור המרכז
30	מחצבת שהם
32	מחצבת שהם בתחום יער קק"ל
34	מגדל צדק - שבילי טיול ומצפורים שלב ב'
36	מחצבת הר טוב-מערת הנטיפים
38	מחצבת כרמי יוסף
40	מפת שיקומים אזור הדרום
42	מחצבת המכתש - באר שבע
44	מחצבות נחל ניצנה
46	מחצבות גן לאומי צבעי מכתש רמון שילוט
48	מחצבת יד מרדכי
50	מחצבת צאלים
52	מחצבת נחל ניצנה קטע באר מילכה
	מחצבות גן לאומי צבעי מכתש רמון -
54	צומת הכניסה
56	מחצבת שדרות
58	מחצבת ניצן
60	מחצבות לב הרמון
62	דוחות הכנסות והוצאות

	דברי פתיחה
4	אילן נסים, יו"ר הקרן
5	מיכאל חרל"פ, מנהל הקרן
6	חברי הנהלת הקרן ובעלי התפקידים
	חנוכת פרויקט שיקום מחצבת המכתש
8	באר שבע
	מפת שיקומים אזור הצפון
10	מחצבת בית אלפא בזלת
12	מחצבת לגמון בלוחמי הגטאות
14	מחצבת יחיעם
16	מחצבת חורפייש
18	מחצבת האגמים נשר
20	מחצבת יבנאל
22	מחצבת שגב
24	מחצבת חצור הגלילית
26	

נספחים

- 64 נספח 1 שיקום מחצבות - חלק י"ג
- 68 נספח 2 תקנות המכרות
- 70 נספח 3 תוספת תשלומים לקרן
- 71 נספח 4 מדיניות הקרן
- 82 חוק חופש המידע





דברי פתיחה

אילן נסים, יו"ר הקרן

הקרן לשיקום מחצבות הפועלת משנת 1978 שיקמה במהלך עשרות שנות פעילותה מחצבות בכל רחבי הארץ. הליך השיקום כולל עבודת מטה רחבה בהן מיפוי הצרכים, תיאום מול הרשות שתקבל לאחריותה את המחצבה המשוקמת בסיום העבודות ועוד.

בהתאם לחזון, הקרן פועלת לשיקום מחצבות נטושות, על פי עקרונות פיתוח בר קיימא, לטובת רווחת הציבור והסביבה. אנו מאתרים את המחצבות הנדרשות לשיקום וההליך עצמו מבוצע בשקיפות ובשיתוף פעולה עם הרשות הרלבנטית שמקבלת את האחריות לתחזוקת האתר המשוקם.

בשנת 2023, סיימנו את השיקום של אחד הפרויקטים הגדולים של הקרן - שיקום מחצבת פארק המכתש, בלב שכונה ד' בבאר שבע. הפארק מונגש כעת לרווחת תושבי האזור וזוכה להצלחה רבה.

במהלך שנת 2023 הושלמו העבודות לביצוע סקר מחצבות נטושות ארצי שעל בסיס נתוניו תגובש תוכנית העבודה הרב שנתית של הקרן.

אבקש לחתום את דבריי בתודה לחברי הנהלת הקרן, ועובדי הקרן על עבודתם המסורה והמקצועית.

בברכה,

אילן נסים, יו"ר הקרן לשיקום מחצבות



דברי פתיחה

מיכאל חרל"פ, מנהל הקרן



ניתוח תוצאות סקר המחצבות הנטושות שהסתיים בשלהי שנת 2023 מהווה תשתית מהימנה ואיכותית לביסוס תוכנית עבודה ארוכת טווח הפרוסה על פני עשרות רשויות בכל רחבי הארץ, לצורך שיקום המחצבות שבתחומן.

לצד פעילות הקרן השוטפת, המשכנו בשנת 2023 להדק את הקשר עם הציבור באמצעות פתיחתם לציבור של שורת אתרים משוקמים, בשיתוף הרשויות הרלבנטיות במהלך חופשות חול המועד סוכות ופסח, וכן העמקנו את הקשר המקצועי עם השלטון המקומי ורשויות סטטוטוריות נוספות המהווה מרכיב משמעותי בדרך להוצאתם לפועל של פרויקטים משותפים, בדגש על תחזוקתם לאורך זמן עם סיום עבודות השיקום ופתיחת האתר לציבור.

במהלך שנת 2023 האצנו את עבודות התכנון לקראת היציאה למכרז של אחד הפרויקטים הגדולים של הקרן מאז היווסדה, שיקום מחצבות האגמים בעיר נשר. במסגרת השיקום יוקם פארק מטרופוליני שישתרע על פני מאות דונמים ויהיה פתוח ומונגש לציבור. ההיקף הכספי של השיקום הוא עשרות מיליוני שקלים.

ביום 7 לאוקטובר 2023, חג שמחת תורה, בעקבות מתקפת הפתע על ישראל והמצב הבטחוני, הכריזה ממשלת ישראל על מלחמת "חרבות ברזל" אשר עדיין נמשכת. בשל המלחמה, חלק מהעובדים ונותני השירותים גויסו למילואים לתקופות ממושכות ובמקביל גויסו גם חלק מהכלים ההנדסיים הכבדים. בנוסף, נאסרה כניסת עובדים פלסטינאים לשטחי ישראל. כל אלה גרמו לצמצום משמעותי בהיקף פעילות הקרן ברבעון הרביעי של שנת 2023, לאיחורים בסיום פרויקטים, לצד דחיית ביצוע של פרויקטים אחרים לשנת 2024.

אבקש להודות לחברי הנהלת הקרן על העבודה המשותפת ולעובדי הקרן המסורים על פעילותם המקצועית הנעשית לא אחת בתנאים מורכבים.

בברכה,

מיכאל חרל"פ, מנהל הקרן לשיקום מחצבות



חברי הנהלת הקרן ובעלי התפקידים



מר נסים אילן	משרד האנרגיה והתשתיות	יו"ר הנהלת הקרן
מר ורטהיים עידן	רשות מקרקעי ישראל	חבר הנהלה - מרכז פעולות הנהלה
מר שחאדה שארבל	משרד האנרגיה - המפקח על המכרות	חבר הנהלה
גב' ויטלזון חנה	משרד הפנים	חברת הנהלה
גב' זכאי זהר	רשות הטבע והגנים	חברת הנהלה
ד"ר קרני אוהד	המשרד להגנת הסביבה	חבר הנהלה
גב' ברונשטיין עינת	קרן קיימת לישראל	משקיפה
מר מנדלביץ' שמוליק	נציג איגוד החוצבים	משקיף

מר חרל"פ מיכאל	הקרן לשיקום מחצבות	מנהל הקרן לשיקום מחצבות
עו"ד קנולר מירב		יועצת משפטית - הקרן לשיקום מחצבות
רו"ח שהם ירדנה		חשבת הקרן לשיקום מחצבות
רו"ח נבון קובי		מבקר פנים



חנוכת פרויקט שיקום מחצבת המכתש באר שבע

זום אין



ואף היווה סכנה לתושבי השכונה. במשך שנים נעשו ניסיונות להניע את פעולת השיקום אך ללא הצלחה.

הניסיונות צלחו רק לאחר שכל הגופים המעורבים הבינו את חשיבות שיקום המחצבה ואת הפוטנציאל הרב בסיום ההליך לתושבי השכונה והעיר.

בטקס חנוכת הפארק המשוקם ציין אילן נסים, יו"ר הקרן לשיקום מחצבות כי פרויקט שיקום מחצבת פארק באר שבע הוא אחד מהפרויקטים המרכזיים והמשמעותיים של הקרן בשנים האחרונות מבחינת היקפו התשתיתי והתקציבי, שנאמד בכ-43 מיליון שקלים, כאשר שני שלישי ממנו מומנו ע"י הקרן לשיקום מחצבות.

"תתחדשו תושבי באר שבע" פתח שר האנרגיה והתשתיות, ישראל כ"ץ, את דבריו בטקס החנוכה והוסיף כי מחצבת המכתש תהווה מוקד פנאי ובילוי בלב העיר, לטובת תושבי העיר היקרים.

רוביק דנילוביץ', ראש העיר באר שבע: "המכתש ההיסטורי בלב שכונה ד' בבאר שבע, שהיה חלק

במעמד שר האנרגיה והתשתיות, **ישראל כ"ץ**, ראש העיר באר שבע, **רוביק דנילוביץ'**, יו"ר הקרן לשיקום מחצבות **אילן נסים**, מנהל הקרן לשיקום מחצבות **מיכאל חרל"פ**, חברי הנהלת הקרן ועובדיה, חברי מועצת העיר ומאות מתושבי העיר באר שבע חנכו במהלך חודש **מאי 2023** את אחד מפרויקטי השיקום הגדולים של הקרן בעשור האחרון - **מחצבת המכתש באר שבע**.

במקום אשר נקרא במשך עשרות שנים בפי תושבי באר שבע "הבור הגדול", המתפרס על פני **48 דונם**, פעלה מחצבת המכתש, שהוקמה עוד טרם הקמת המדינה ופעלה במשך שנים רבות כמקור המרכזי באזור לכרייה ואספקה של חומרי גלם לתעשיית הבניה והתשתית באזור.

לאחר הקמת העיר באר שבע הפך המכתש, שהיה נוף ילדותם של דורות מתושבי העיר, למקום עזוב אשר לא מימש את הפוטנציאל שלו.

השטח הנטוש, בלב העיר באר שבע, היה שומם



מנהל הקרן לשיקום מחצבות, מיכאל חרל"פ סיכם את המפגש וציון כי פרויקט השיקום בפארק מחצבת באר שבע בוצע על פי חזון הקרן, ששם דגש על עקרונות פיתוח בר קיימא לטובת רווחת הציבור והסביבה, ונעשה בשקיפות ושיתוף פעולה עם הרשות המקומית, אשר מרגע סיום עבודות השיקום קיבלה לאחריותה את תפעולו ותחזוקתו של השטח המשוקם.

מנוף ילדותי, הפך לפרויקט ייחודי הודות לשיתוף פעולה בין העירייה, הקרן לשיקום מחצבות וקרן ברכה. התכנון הייחודי משלב טיילת היקפית על סף קיר החציבה ונקודות תצפית על המכתש ועל העיר, גינות בהתאמה למוקדי הפעילות, בריכה אקולוגית, מתקני משחק וכושר, פינות ישיבה, שבילים, ריהוט רחוב ומסלולי הליכה. המכתש יהיה לעוגן חינוכי, חויתי, סביבתי ותיירותי והוא יתרום משמעותית להתחדשות השכונה והקהילה. אני מבקש להודות לשותפים ולכל העושים במלאכה שסייעו בהקמת הפרויקט."

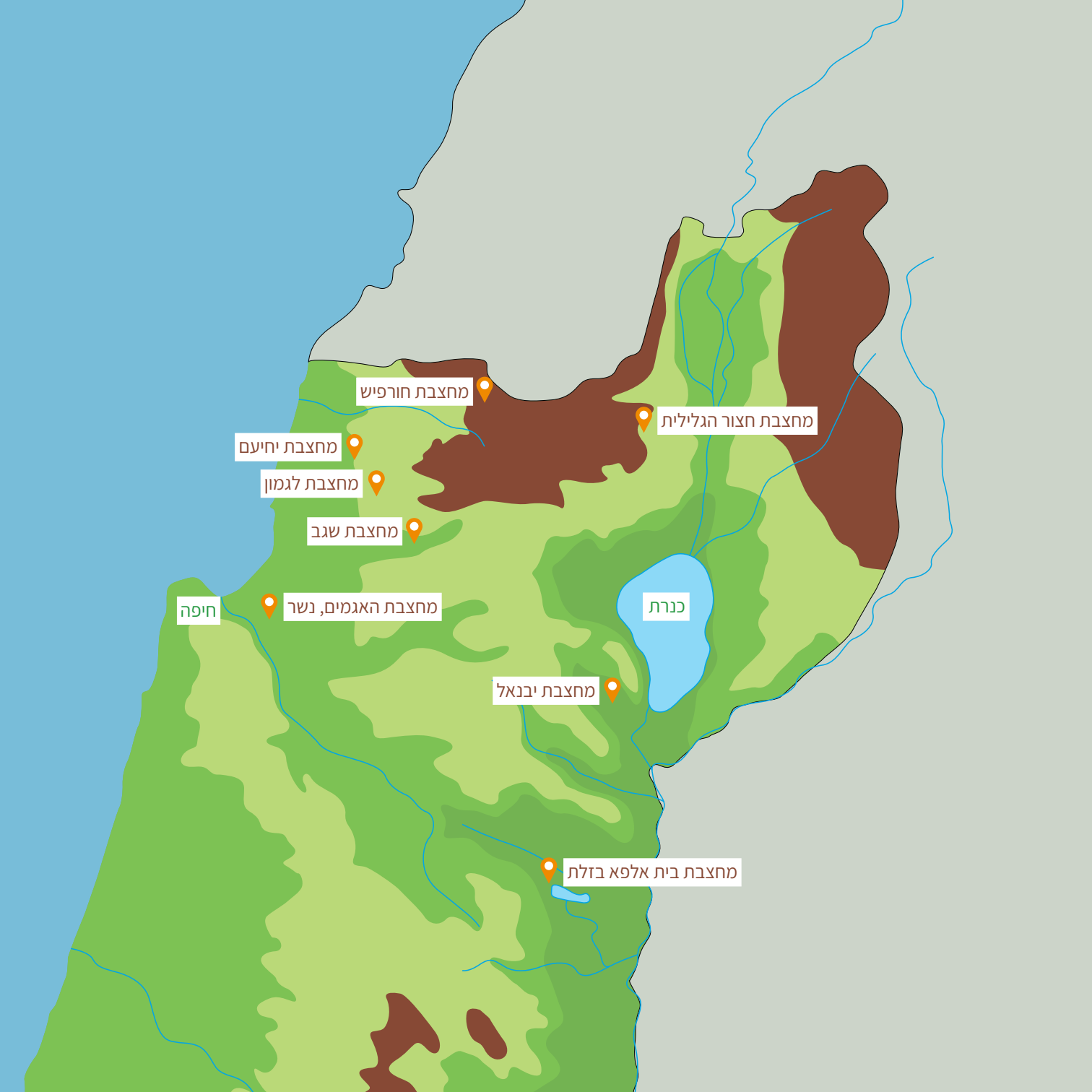
מאות מתושבי העיר באר שבע שנכחו בטקס שיתפו חוויות מילדותם במקום. רגע מרגש היה כאשר אחד האורחים, בן 94, הפתיע בדבריו כשסיפר כי "זכה" לעבוד במחצבה כפועל צעיר והיום הוא מרגיש סגירת מעגל שהוא יודע שנכדיו יוכלו לשחק ולהנות במקום שנראה ממש כמו פנינה.



מפת שיקומים



אזור הצפון



מחצבת חורפיש

מחצבת יחיעם

מחצבת לגמון

מחצבת שגב

חיפה

מחצבת האגמים, נשר

כנרת

מחצבת יבנאל

מחצבת בית אלפא בזלת



מחצבת בית אלפא בזלת

הסתיים ביצוע

שכבות הצומח: עצים, שיחים ועשבונים ובני שיח, בתפוזרת הקיימת במרחב המקומי.

הפרויקט נעשה בשיתוף עם רשות מקרקעי ישראל, מועצה אזורית גלבע ורשות ניקוז ונחלים ירדן דרומי והוא מתפרס על פני 120 דונם.

תכנון: אדריכלית הנוף דליה בולטנסקי.

במחצבת בזלת בית אלפא הנמצאת בסמוך לקיבוץ בית אלפא, בוצעה הסדרה טופוגרפית של אזור החציבה לטובת שיקום נופי ושיקום חקלאי.

בשל חשיבות השטח הנמצא ברמת רגישות גבוהה מבחינת צומח וחי, שוחזר מתאר פני הקרקע המקורי והותאם לטופוגרפיה החדשה. כמו כן, לצד שיקום המחצבה בוצע שיקום נופי באמצעות שימוש בצומח אופייני לאזור בשלוש







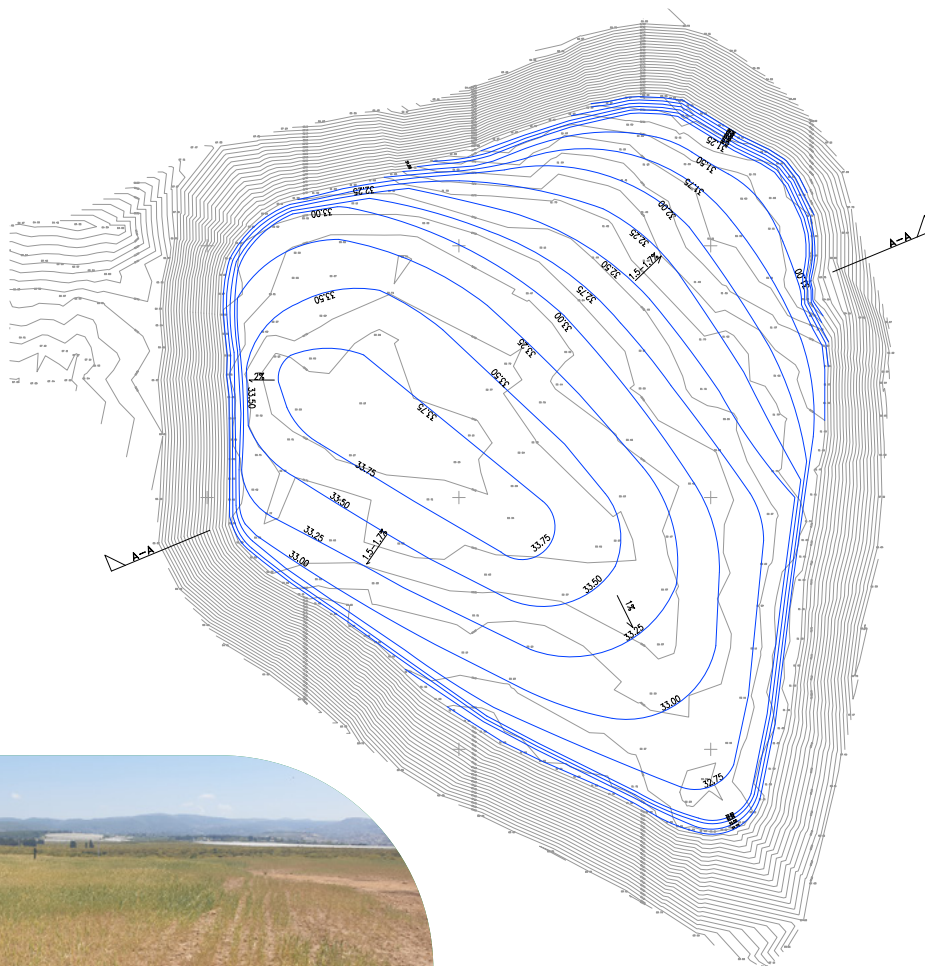
מחצבת לגמון בלוחמי הגטאות

הסתיים ביצוע

היקף הפרויקט הוא כ- 55 דונם, והוא נעשה בשיתוף עם קיבוץ לוחמי הגטאות. תכנון: אדריכלית הנוף לי קמחי.

במחצבת לגמון פעלה מטמנה. מטרת הפרויקט היתה להפוך את המחצבה לאחר שהסתיימה ההטמנה, לשטח חקלאי, בהתאם לתכנית ג/11183.





הקרן לשיקום מחצבות



מחצבת יחיעם

בביצוע

לאומי להסדרת כל נושא השיטפונות באזור נהריה, בהתאם להחלטת הממשלה.

הפרויקט נעשה בשיתוף עם משרד ראש הממשלה, משרד החקלאות ורשות ניקוז גליל מערבי ומתפרס על פני 150 דונם.

תכנון: משרד מ. רוזנטל מהנדסים בע"מ

במסגרת עבודות שיקום מחצבת יחיעם מוקם מאגר ויסות במעלה אגן ניקוז נחל הגעתון, לקליטת מי שיטפונות ומניעת הצפות בעיר נהריה.

פרויקט יחיעם הוא מהמורכבים שבוצעו על ידי הקרן בשנים האחרונות, והינו חלק מפרויקט





הקרן לשיקום מחצבות



מחצבת חורפיש

לקראת פרסום מכרז

הפרויקט נעשה בשיתוף עם מועצה מקומית חורפיש, והוא מתפרס על פני 12 דונם. תכנון: אדריכל הנוף ערן געש, אדריכלות נוף ותכנון סביבתי.

מחצבת חורפיש הינה מחצבת שיש הכוללת מחשופי סלע מרשימים בהם סותתו פסלים להצגת דימויים מסורתיים של התרבות הדרוזית. באתר המשוקם תישמר הצמחייה המקומית והאופי הייחודי ליצירת חלל של מוזיאון פיסול פתוח, לצד מקומות התכנסות ושבילי טיול.







מחצבת האגמים נשר



תכנון מפורט לביצוע

פיקניק, משחק וספורט, לצד אמפי לאירועים, מסתורי צפרות סביב האגם הצפוני ועוד. הפרויקט נעשה בשיתוף עם עיריית נשר, והוא מתפרס על פני שטח של 1500 דונם. תכנון: משרד שלמה אהרונסון אדריכלים.

מחצבת האגמים נשר, הינה מהמחצבות הגדולות שפעלו במדינת ישראל לאורך השנים. במסגרת שיקום המחצבות יוקם במקום פארק אגמים עירוני נרחב של העיר נשר עם פוטנציאל אזורי ואף ארצי. התכנית כוללת שבילי הליכה ואופניים באורך של כ-5 ק"מ, מדשאות, אזורי





הקרן לשיקום מחצבות



מחצבת יבנאל



אושר היתר בניה. הכנת סט למכרז

הפרויקט נעשה בשיתוף עם מועצה מקומית יבנאל, והוא מתפרס על פני 16 דונם.

תכנון: משרד אדריכלות נוף טוך סרגוסי.

מחצבת יבנאל נמצאת בצמוד ליישוב. במסגרת השיקום יוסדרו המפגעים שנותרו בשטח המחצבה ויפותח בה פארק מרכזי עבור תושבי היישוב. הפארק יכלול אמפיתיאטרון פתוח, אזורי פיקניק, מדשאות ושבילים, מתקני משחק ומסלול פאמפטראק.







מחצבת שגב



הכנת תכנית מפורטת

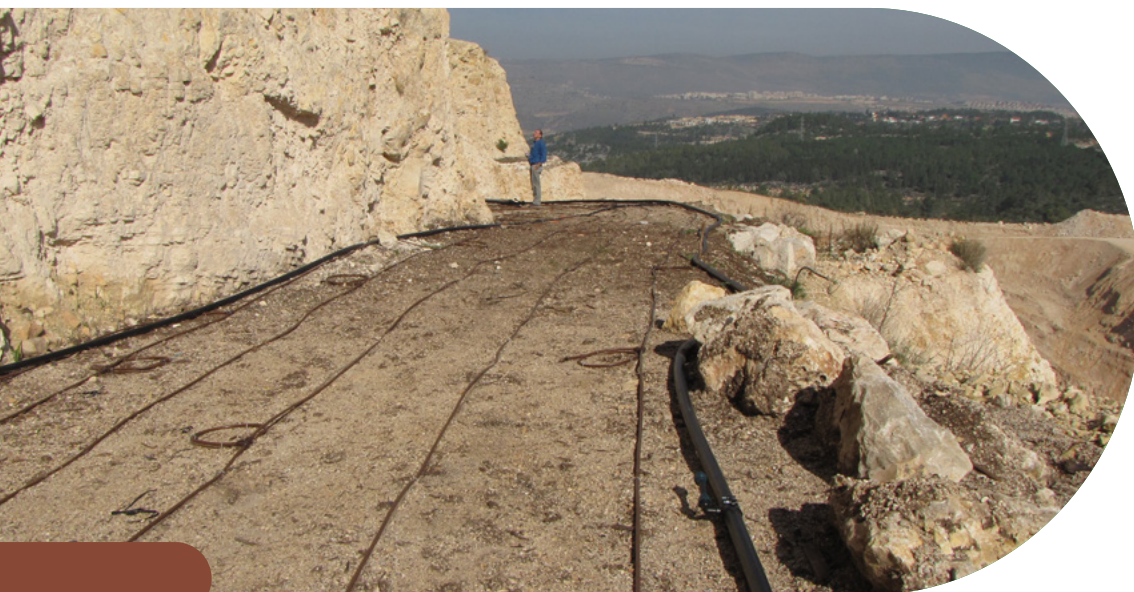
הפרוגרמה שותפים גם רמ"י וקק"ל. הפרוגרמה הראשונית כוללת שיקום נופי, שטחי מסחר ותיירות, שימור מבנים, חיבור ליערות סמוכים.

תכנון: אדריכל הנוף ערן געש ואדריכל דני כהנא.

מחצבת שגב נמצאת בתחום מ.א. משגב, בסמוך למשרדי המועצה והשירותים הקהילתיים. תחום השיקום מקיף כ-160 דונם וכולל בור חציבה עמוק ותלול. המטרה הינה לגבש תכנית סטטוטורית שתאפשר בהמשך את ביצוע השיקום המבוקש.

הפרויקט נעשה בשיתוף עם המועצה האזורית והוועדה המקומית משגב. בוועדת ההיגוי לגיבוש







מחצבת חצור הגלילית



התכנית הוגשה למחוזית ועברה תנאי סף

המחצבה לאחר שיקומה לאתר תיירותי שימושי,
פתוח ונגיש לציבור.

הפרויקט מקודם בשיתוף עם מועצה מקומית
חצור הגלילית, מתפרס על פני 120 דונם.

תכנון: איריס ענבר, ממשרד ענבר שמיר
אדריכלים ואדריכלית הנוף יסמין מחול.

תכנית מס' 259-1123355 "שיקום ופיתוח
מחצבת חצור" קובעת ייעודי קרקע חדשים
בתחום מחצבת חצור, הוגשה השנה לוועדה
המחוזית צפון ועברה תנאי סף. הפרוגרמה
לשיקום מחצבת חצור הגלילית משלבת פעילות
פנאי, נופש וספורט ליצירת מוקד תיירותי.
התוכנית תכלול הקמת תיאטרון פתוח, שיקום
ופיתוח נופי, מסחר ואתר קמפינג שיהפכו את





מפת שיקומים



אזור המרכז



נתניה

תל אביב- יפו

מחצבות מגדל צדק:
שבילי טיול ומצפורים
שלב ב'

מחצבת שהם

מחצבת שהם בתחום יער קק"ל

מחצבת כרמי יוסף

אשדוד

ירושלים

מחצבת הר טוב- מערת הנטיפים

בית שמש

אשקלון



מחצבת שהם



בביצוע

הפרויקט נעשה בשיתוף עם מועצה מקומית שהם, ומתפרס על פני 25 דונם.

תכנון: ברוס לוין משרד ק.ס.מ אדריכלים.

מחצבת שהם נחצבה לפני עשרות שנים, עוד מימי השלטון הבריטי, ושימשה עד לפני כעשור כמטווח פעיל. במסגרת עבודות השיקום המחצבה תהפוך לשטח ציבורי פתוח הכולל בין היתר אמפיתיאטרון, חניה, אזורי פיקניק, טיילת לאורך מצוק המחצבה, שביל אופניים ומצפורים.







מחצבת שהם בתחום יער קק"ל

לקראת פרסום מכרז

הפרויקט נעשה בשיתוף עם קרן קיימת לישראל
ומתפרס על פני 10 דונם.

תכנון: ברוס לוין משרד ק.ס.מ אדריכלים.

המחצבה הינה מחצבת דולומיט נטושה,
והיא נמצאת בצמידות לפרויקט אמפי שהם.
במסגרת עבודות השיקום יבוצע שיקום נופי
ובטיחותי של האתר, נטיעות ופיתוח שבילים,
שילוט הכולל תוכן והסבר מפורט, לצד יצירת
חיבור ליער שהם.







מגדל צדק - שבילי טיול ומצפורים שלב ב'



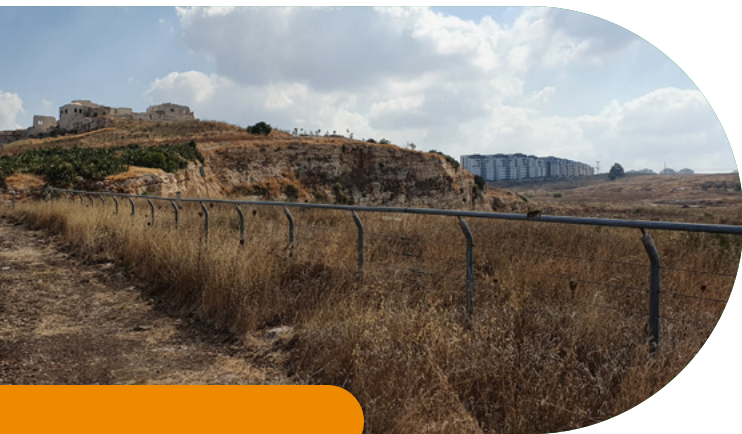
לקראת פרסום מכרז

הפרויקט הוא בשיתוף עם רשות הטבע והגנים,
ופרוס על פני כ- 200 דונם.

תכנון: אסף קשטן ומירב בן נון ממשרד א.ב.
מתכננים.

במסגרת עבודות השיקום תוכננו שבילי הליכה
ורחבות לשיבה ותצפית המקשרים בין מוקדי
העניין ברחבי הגן הלאומי. שלב ב' מתמקד
בחלקו המערבי והדרומי של הגן.







מחצבת הר טוב-מערת הנטיפים



היתר והכנת סט למכרז

ויוכשר שטח לקליטת קהל וטיולים בתחומי המחצבה.

הפרויקט נעשה בשיתוף עם רשות הטבע והגנים ומתפרס על פני 302 דונם.

תכנון: דורון שינמן אדריכלים.

במסגרת עבודות שיקום מחצבת הר טוב יורחב פיתוח הגן הלאומי. בשטחי המחצבה מתוכננים מרחב כניסה, דרכים וחניון שיאפשרו גישה נגישה לשטח המערה. לצד זאת יבוצעו עבודות לשיקום הנוף, הטופוגרפיה והניקוז במקום







מחצבת כרמי יוסף



התכנית הוגשה לוועדה המחוזית

הפרויקט נעשה בשיתוף עם המועצה האזורית
גזר ומתפרס על שטח של כ- 8 דונם.

תכנון: אדריכלית איריס ענבר, ממשרד ענבר
שמיר אדריכלים.

בתוך הישוב כרמי יוסף נמצאת מחצבה נטושה.
ועד התושבים והמועצה פנו לשיקום המקום
כשטח ציבורי פתוח. בשלב זה מקודמת תכנית
מפורטת לשינוי ייעוד הקרקע לשצ"פ.

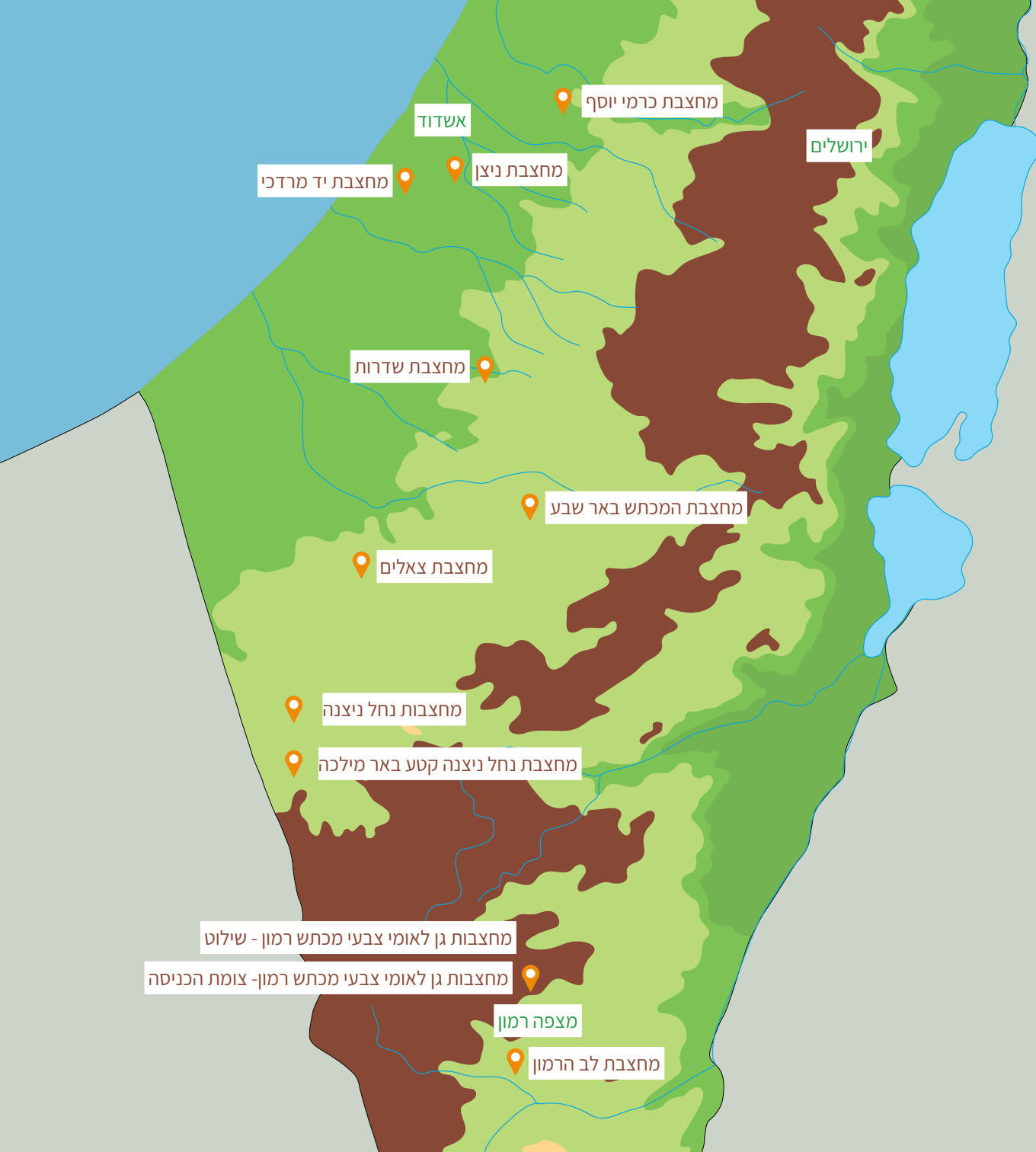




מפת שיקומים



אזור הדרום



אשדוד

מחצבת כרמי יוסף

ירושלים

מחצבת יד מרדכי

מחצבת ניצן

מחצבת שדרות

מחצבת המכתש באר שבע

מחצבת צאלים

מחצבות נחל ניצנה

מחצבת נחל ניצנה קטע באר מילכה

מחצבות גן לאומי צבעי מכתש רמון - שילוט

מחצבות גן לאומי צבעי מכתש רמון - צומת הכניסה

מצפה רמון

מחצבת לב הרמון

מחצבת המכתש - באר שבע



הסתיים ביצוע

הפרויקט נעשה בשיתוף עם עיריית באר שבע ומתפרס על פני 48 דונם.

תכנון: אמיר לוטן, אדריכל, סטודיו MA.

בלב שכונה ד' בעיר באר שבע עמדה נטושה במשך עשרות שנים מחצבה ענקית שהפכה עם הזמן למפגע סביבתי. במסגרת עבודות השיקום הפכה המחצבה לפארק עירוני אינטנסיבי רחב היקף, מונגש לרווחת תושבי השכונה והעיר. הפיתוח כולל טיילת היקפית, שבילים, אזורי ספורט ומשחק, גיבון ובריכות נוי.





הקרן לשיקום מחצבות



מחצבות נחל ניצנה

הסתיים ביצוע

הפרויקט נעשה בשיתוף עם מועצה אזורית רמת נגב ומתפרס על פני 1,320 דונם.
תכנון: אדריכליות הנוף צופיה רוזנר סלע ואיריס ברנשטיין.

במסגרת שיקום מחצבות נחל ניצנה בוצעו עבודות עפר לשיקום טופוגרפי ומילוי בורות החציבה בתחום הנחל, להשבת תוואי הנחל למצבו הטבעי ככל הניתן, לצד התוויית שביל טיול מונגש הכולל נקודות תצפית לכיוון נחל ניצנה.







מחצבות גן לאומי צבעי מכתש רמון - שילוט

הסתיים ביצוע

בנקודות שונות לאורך הכביש במקום.
הפרויקט נעשה בשיתוף עם רשות הטבע והגנים.
תכנון: משרד המעצבים סטודיו אבידני

במסגרת העבודות הוצבו שלטים בכל שטח האתר לרבות הכניסה. השילוט כולל הסבר מפורט על נקודות שונות במרחב, לצד פירוט על התופעות הגיאולוגיות המגוונות הנמצאות







מחצבת יד מרדכי

סט מוכן למכרז

הפרויקט נעשה בשיתוף עם קק"ל ומתפרס על שטח של כ- 18 דונם.

תכנון: משרד רימון סביבה ונוף בע"מ.

מחצבת כורכר בתחום יער יד מרדכי. המחצבה השתקמה טבעית וסקר אקולוגי העלה כי קיימים בה ערכי חי וצומח. השיקום מתוכנן עם התערבות מינימלית להנגשת המחצבה כמבואה לטיולים ברגל ובאופניים ביער ונקודת שהייה.







מחצבת צאלים

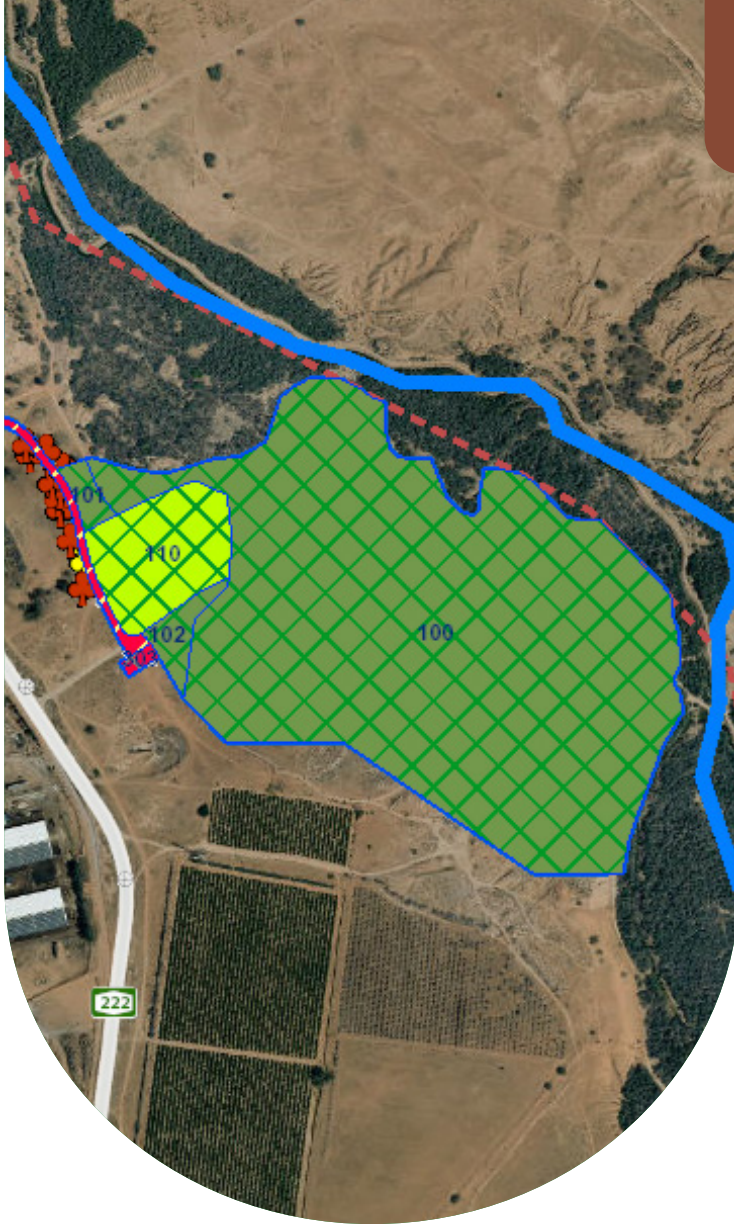


התכנית אושרה

הפרויקט מקודם בשיתוף עם מועצה אזורית אשכול, רשות ניקוז שקמה בשור, רשות הטבע והגנים וקיבוץ צאלים ומתפרס על פני שטח של 315 דונם.

תכנון: אדריכל הנוף, איתמר בן שדה.

תכנית מס' 651-0606624 "שיקום מחצבת צאלים" קובעת ייעודי קרקע חדשים בתחום מחצבת צאלים ומייעדת את עיקר השטח לשמורת טבע ובחלקו לשטח ציבורי פתוח. בתחום השטח המיועד לשיקום נותרו ערמות טפל גבוהות שחוסמות את אפיק הנחל וכן שתי בריכות של מט"ש (מכון טיהור שפכים) צאלים הנטוש. במסגרת התוכנית יבוצע שיקום נופי ועבודות עפר נרחבות להסדרת ופתיחת אפיק הנחל.



הקרן לשיקום מחצבות



מחצבת נחל ניצנה קטע באר מילכה

תכנית הניקוז אושרה

הפרויקט נעשה בשיתוף עם רשות ניקוז ונחלים שקמה בשור, מועצה אזורית רמת הנגב ורשות הטבע והגנים ומתפרס על פני שטח של 1,260 דונם.

תכנון: אדריכלית הנוף שרון חפר חייקין ורוני חלמיש ממשרד אפיק הנדסה.

מחצבת ניצנה היא מחצבה שפעלה בתחום נחל ניצנה. בשטח המחצבה נותרו בורות, ערמות עודפי עפר וחלוקי נחל. במסגרת עבודות השיקום ימולאו הבורות בנחל ויישמרו ערוצי הזרימה למניעת הצפות, לצד ביצוע עבודות שיקום נופי ואקולוגי, ופיתוח דרך חדשה לתחזוקה וטיולים.







מחצבות גן לאומי צבעי מכתש רמון - צומת הכניסה



תכנון מפורט

תכנון: משרד יורוברידג' הנדסת כבישים ותנועה.

תכנון צומת הכניסה מכביש 40 במקטע מכתש רמון לגנים הלאומיים צבעי הרמון ולב הרמון. הפרויקט נעשה בשיתוף עם רשות הטבע והגנים.







מחצבת שדרות



התכנית עברה תנאי סף והופקדה

המתוכננים לעטוף את העיר.
הפרויקט נעשה בשיתוף עם עיריית שדרות
ומתפרס על פני 45 דונם.
תיכנון: משרד אלחנתי אדריכלות נוף.

מטרתה של תכנית מס' 611-1060771 "שיקום
מחצבת שדרות" אשר הוגשה לוועדה מחוזית
דרום היא לשנות את יעוד הקרקע לשטח
ציבורי פתוח. מוצע לפתח את אזור החציבה
המופר שנמצא בין השכונות המערביות של
שדרות לכביש 34, כשטח ציבורי פתוח לטובת
התושבים, שיתחבר לרצף השטחים הפתוחים







מחצבת ניצן



תכנון ראשוני

הפרויקט נעשה בשיתוף עם המועצה האזורית חוף אשקלון ומתפרס על שטח של כ- 8 דונם.

תכנון: אדריכלית הנוף לי קמחי.

שיקום מחפורת חול ביישוב ניצן כשטח ציבורי פתוח, לטובת התושבים, שיכלול שבילים, שבילי אופניים, מקומות ישיבה, גיבון ומסלול פאמפטראק.





הקרן לשיקום מחצבות



מחצבות לב הרמון



הכנת תכנית מפורטת - הוגשה למחוזית

לאומי קולט קהל שישלב טיילות, גיאולוגיה ותצפיות כוכבים.

הפרויקט מקודם בשיתוף עם מועצה מקומית מצפה רמון ורשות הטבע והגנים.

תכנון: משרד אדריכלות נוף צורנמל טורנר.

שיקום מחצבות חרסית השוקולד במכתש רמון, מערבית לכביש 40. תחום התכנון כולל 8 בורות חציבה ושטחים מופרים בהיקף של יותר מ-1,500 דונם.

על השטח חלה תכנית מאושרת מס' 613-0310672 "שמורת טבע וגן לאומי לב הרמון" המייעדת את מרחב מחצבות השוקולד לגן





דוחות הכנסות והוצאות

01.01.23-31.12.23

הכנסות (אלפי שקלים)	
17,477	הכנסות מבעלי המחצבות
הוצאות (אלפי שקלים)	
35,146	שיקום מחצבות
2,872	הנהלה וכלליות

* בהתאם לדוחות הכספיים המאושרים

** הדו"חות הכספיים המאושרים של הקרן לשנת 2023 מפורסמים באתר הקרן לשיקום מחצבות





שיקום מחצבות

חלק י"ג מפקודת המכרות: "שיקום מחצבות"
(תיקון: תשפ"ב)

חלק י"ג: שיקום מחצבות

112. בחלק זה -

- "בעל מחצבה" - לרבות מי שמפעיל אותה למעשה, בין אם ניתן לו רישיון חציבה ובין אם לאו;
- "חוק המים" - חוק המים, התשי"ט-1959;
- "חוק הניקוז" - חוק הניקוז וההגנה מפני שיטפונות, התשי"ח-1957;
- "חוק התכנון" - חוק התכנון והבנייה, התשכ"ה-1965;
- "הקרן" - הקרן לשיקום מחצבות שהוקמה לפי סעיף 120;
- "תכנית" - תכנית כהגדרתה בחוק התכנון, תכנית מפעל כמשמעותה בסעיף 62 לחוק המים או תכנית כמשמעותה בסעיף 17 לחוק הניקוז;
- "תכנית לשיקום מחצבה" - תכנית הכוללת הוראות לשיקום מחצבה.

113. ראה המפקח שניצול מחצבה פלונית או חלק ממנה הופסק, רשאי הוא להודיע לבעל המחצבה, בהודעה מנומקת, שאתר המחצבה טעון שיקום (להלן - הודעת שיקום); כן יודיע ברשומות שאתר המחצבה טעון שיקום.

114. (א) שר המשפטים ימנה ועדת ערר ויקבע את מושבה.

(ב) ועדת הערר תהיה של שלושה: יושב-ראש הועדה יהיה שופט בית משפט מחוזי, ושני החברים האחרים יתמנו האחד בהמלצת שר הפיתוח והשני בהמלצת שר הפנים.

(ג) ליושב-ראש ועדת הערר יהיו כל הסמכויות הנתונות ליושב-ראש ועדת חקירה לפי סעיפים 9 ו-11 לחוק ועדות חקירה, תשכ"ט-1968.

(ד) ועדת הערר לא תהיה קשורה בדיני הראיות אלא תפעל בדרך שתיראה לה מועילה ביותר לבירור השאלות העומדות להחלטתה.

115. (א) הרואה עצמו נפגע בהודעת שיקום וכן בעל הקרקע או חוכרה בחכירה לדורות,

לא ביצע את פעולות השיקום לפי ההוראות האמורות בסעיף קטן (א) (1), תהיה רשות שמורות הטבע רשאית לבצע את פעולות השיקום והמפקח יהיה רשאי לדרוש מבעל המחצבה את החזרת הסכומים ששולמו לו על חשבון השיקום לפי סעיף 120(ב) (3), כולם או מקצתם.

117. (א) לא היתה תכנית שחלה על מחצבה פלונית, או לא כללה תכנית כאמור הוראות בדבר שיקום המחצבה, רשאי המפקח, לאחר

כמשמעותו בחוק המקרקעין, תשכ"ט-1969, רשאים לערור על ההודעה לפני ועדת הערר.

(ב) ועדת הערר רשאית לאשר את ההודעה בשינויים או בלי שינויים, או לבטלה.

(ג) שר המשפטים רשאי לקבוע בתקנות את המועדים והדרכים להגשת ערר לפי סעיף זה ואת סדרי הדין בו, לרבות הוראות בדבר הוצאותיו.

116. (א) בעל מחצבה שקיבל הודעת שיקום והודיע למפקח תוך חדשיים מיום קבלת ההודעה שרצונו לשקם את המחצבה בעצמו, ישקם אותה, ובלבד –

(1) שיבצע את פעולות השיקום לפי הוראות חוק התכנון, חוק המים או חוק הניקוז, והתקנות והתכניות שעל פיהם, והכול לפי העניין;

(2) שיתחיל בפעולות השיקום תוך שלושה חדשים מיום שהודיע על רצונו לשקם את המחצבה.

(ב) לא המשיך בעל המחצבה את פעולות השיקום בשקידה ראויה או לא סיים אותן תוך התקופה שקבע המפקח, או



עבודתה וסמכויותיה;

(2) לחייב בעל מחצבה לשלם לקרן תשלומים לפי כמות החומר שנחצב בה או לפי סוגי חומר שונים, או לפי אחוזים מהכנסות המחצבה, או לפי קני-מידה סבירים אחרים שייקבעו בין לכלל המחצבות ובין לסוגים שבהן;

(3) לקבוע הוראות בדבר החזר ההוצאות, כולן או מקצתן, לבעל מחצבה ששיקם אותה בעצמו, או לרשות שמורות הטבע, אם היא שיקמה את המחצבה בהתאם לסעיף 118, לרבות הוראות בדבר תשלום מקדמות.

120א. (א) על אף האמור בסעיף 120, הקרן תעביר לאוצר המדינה סכום של 500 מיליון שקלים חדשים בתוך 45 ימים מיום תחילתו של חוק לתיקון פקודת המכרות (מס' 13), התשפ"ב-2021.

(ב) בתקופה שממועד העברת הכספים לאוצר המדינה כאמור בסעיף קטן (א) עד למועד השבת יתרת מסגרת ההחזר לפי סעיף קטן (ג), ישיב אוצר המדינה לקרן, מתוך מסגרת ההחזר, סכומים שישלימו את יתרת המזומן בקרן כך שלא תפחת, בכל עת, מ-50 מיליון שקלים חדשים (בסעיף זה – כרית הביטחון), והכול כדי להבטיח שלא תיפגע פעילות הקרן ובהתאם להוראות אלה:

(1) הקרן רשאית להגיש לממונה על התקציבים

התייעצות עם מנהל רשות שמורות הטבע, להכין תכנית לשיקום המחצבה או להורות לקרן להכין תכנית כאמור.

(ב) המפקח יציין בהודעת השיקום את דרכי העיון בתכנית לשיקום מחצבה.

118. חלפו שלושה חדשים מיום ששלח המפקח הודעת שיקום ולא הוגש ערר ולא הודיע בעל המחצבה שרצונו לשקם את המחצבה בעצמו, וקיימת תכנית לשיקום מחצבה, רשאית הקרן לשקם את המחצבה בהתאם למדיניותה לעניין ביצוע השיקום והשתתפות בהוצאות השיקום שפורסמה באתר האינטרנט שלה; הודיעה הקרן שאין בכוונתה לשקם את המחצבה בהתאם למדיניותה כאמור, רשאית רשות שמורות הטבע לשקם את אתר המחצבה.

119. הוגש ערר על הודעת השיקום, יידחה ביצוע עבודת השיקום, בין בידי בעל המחצבה ובין בידי הקרן או רשות שמורות הטבע, עד לאחר החלטת ועדת הערר, או עד שחלפו חדשים לפחות ממועד משלוח הודעת השיקום, הכל לפי המאוחר.

120. (א) שר הפיתוח רשאי, בהסכמת שר האוצר ובאישור ועדת הכלכלה של הכנסת, להקים בתקנות קרן לשיקום מחצבות.

(ב) בתקנות כאמור רשאי השר –

(1) לקבוע את הרכב הנהלת הקרן, דרכי

הכנסת, אחת לשנה ועד תום השנה הקלנדרית שבה הושבה יתרת מסגרת ההחזר, על יישום הוראות סעיף זה, ובכלל זה על דרישות תשלום שנמסרו ומועדיהן, על הסכום שהושב בהתאם לכל דרישת תשלום ומועד ההשבה וכן על מימוש תקציב הקרן ופעילותה; דיווח ראשון לפי סעיף קטן זה יימסר עד יום ח' בטבת התשפ"ג (1 בינואר 2023).

(ה) בסעיף זה –

- "יתרת מסגרת ההחזר" – מסגרת ההחזר בניכוי כל סכום שהושב לקרן לפי סעיף קטן (ב) כשהוא צמוד למדד ובתוספת ריבית החשב הכללי, ממועד השבתו כאמור עד למועד ההחזר לפי סעיף קטן (ג);
- "מדד" – מדד המחירים לצרכן שמפרסמת הלשכה המרכזית לסטטיסטיקה;
- "מסגרת ההחזר" – סכום של 500 מיליון שקלים חדשים כשהוא מוצמד למדד ובתוספת ריבית החשב הכללי, ממועד העברתו למדינה כאמור בסעיף קטן (א) עד למועד השבתו לפי סעיף קטן (ג);
- "ריבית החשב הכללי" – ריבית החשב הכללי כמשמעותה בהודעה בדבר שיעור ריבית החשב הכללי כפי שהיא מתפרסמת ברשומות.

במשרד האוצר דרישה להשבת הסכום הדרוש לשם שמירת כרית הביטחון (להלן – דרישת תשלום), אם צפתה כי בשלושת החודשים שלאחר מועד הגשת דרישת התשלום, ולאחר ביצוע התחייבויותיה הצפויות בתקופה האמורה, תפחת יתרת המזומן בקרן מכרית הביטחון; דרישת התשלום תיחתם בידי חשב הקרן ותפרט את הסכום שנדרש אוצר המדינה להשיב, את יתרת המזומן בקרן במועד הגשת דרישת התשלום ואת הוצאות הקרן הצפויות בשלושת החודשים שלאחר המועד האמור;

(2) הגישה הקרן דרישת תשלום, ישיב לה אוצר המדינה, ללא דיחוי, את הסכום הנקוב בדרישת התשלום.

(ג) (1) עד יום י"א בטבת התשפ"ו (31 בדצמבר 2025), יורו שר האנרגיה ושר האוצר על המועד שבו ישיב אוצר המדינה לקרן את יתרת מסגרת ההחזר, בהתחשב בצורכי הקרן ובצפי הוצאותיה לפי תכנית העבודה הרב-שנתית שלה, ובלבד שמועד ההשבה כאמור יהיה לא יאוחר מיום ל' בכסלו התשצ"ו (31 בדצמבר 2035);

(2) לא הורו השרים על מועד השבה כאמור בפסקה (1) – ישיב אוצר המדינה לקרן את יתרת מסגרת ההחזר לא יאוחר מיום ל' בכסלו התשס"ו (31 בדצמבר 2035).

(ד) שר האנרגיה ידווח לוועדת הכלכלה של



תקנות המכרות

תקנות המכרות, (הקרן לשיקום מחצבות),
תשל"ח 1987

(7) המשרד לאיכות הסביבה.
(ב) יושב ראש ההנהלה יהיה נציג משרד
התשתיות הלאומיות.
(ג) מרכז פעולות ההנהלה יהיה נציג המינהל.

3. סדר עבודה של ההנהלה

(א) ההנהלה תקבע את סדרי דיוניה ועבודתה,
במידה שלא נקבעו בתקנות אלה, והחלטותיה
יתקבלו ברוב קולות; היו הקולות שקולים, יכריע
קולו של היושב-ראש.
(ב) ההנהלה תתכנס אחת ל-60 יום לפחות
ונוכחות רוב החברים תהווה מנין חוקי לכל דבר.
(ג) יושב ראש ההנהלה יחד עם נציג המינהל,
או יחד עם חבר אחר של ההנהלה שהיא תבחר
לכך, יהיו מורשים לחתום בשם ההנהלה על
כל מסמך שבתחום סמכותה, לרבות דרישות
תשלום לקופת הקרן או הוראות תשלום מקופת
הקרן.
(ד) ההנהלה תנהל פנקסים וחשבונות ותפרסם,
באמצעות המינהל, דין וחשבון שנתי על
הוצאותיה והכנסותיה.

בתוקף סמכותי לפי סעיף 120 לפקודת המכרות
(להלן - הפקודה), בהסכמת שר האוצר ובאישור
ועדת הכלכלה של הכנסת אני מתקין תקנות
אלה:

1. הקמת קרן

מוקמת בזה קרן לשיקום מחצבות לפי חלק י"ג
של הפקודה (להלן - הקרן).

2. הרכב הנהלת הקרן (תיקון: תשנ"ט)

(א) הקרן תנוהל בידי הנהלה בת שמונה חברים
(להלן-ההנהלה), כשהמפקח על המכרות יהיה
חבר קבוע בתוקף תפקידו ושבעה חברים
נוספים יהיו נציגי המשרדים והרשויות הבאות,
וכל אחד מהם יתמנה בידי השר של אותה
המשרד או בידי המנהל של אותה הרשות:

(1) משרד התשתיות הלאומיות;

(2) משרד האוצר;

(3) משרד הפנים;

(4) משרד העבודה והרווחה;

(5) מינהל מקרקעי ישראל (להלן - המינהל);

(6) רשות שמורות הטבע;

4. תשלומים

בעל מחצבה ישלם לקרן את התשלומים המפורטים בתוספת לפי הסוגים והכמויות של חומר שנחצב במחצבה כמפורט בתוספת, ובמועדים שייקבעו על ידי הנהלת הקרן.

5. סמכויות ההנהלה

ההנהלה תהיה מוסמכת -

- (1) לגבות את התשלומים האמורים בתקנה 4, באמצעות המינהל כנאמן של הקרן ולקבוע מועדים וסדרי גביה לתשלומים אלה;
- (2) להחליט על החזרת הוצאות שיקום של בעל מחצבה, כולן או מקצתן, שהוצאו לצורך ביצוע תוכנית שיקום לפי סעיף 116 של הפקודה, וכן להחליט על מתן מקדמה לבעל מחצבה, בשיעור שתיקבע, לצורך ביצוע תוכנית השיקום כאמור;
- (3) לעקוב אחר ביצוע תוכנית שיקום שמומנה על פי פסקה (2);
- (4) להתייעץ עם מומחים כראות עיניה, לבקש הוכחות על הוצאות שהוציא בעל מחצבה ולערוך בדיקות שהיא רואה צורך בהן בקשר להחלטותיה לפי פסקאות (2) ו-(3);
- (5) לממן הוצאות הכרוכות בהפעלת הקרן.

6. החזרת הוצאות שיקום

הוצאות השיקום, כולן או מקצתן, יוחזרו לבעל מחצבה בהתאם לאישור שיינתן מראש מאת הנהלת הקרן.

7. בקשה להחזר הוצאות שיקום

- (א) בקשה לאישור החזר הוצאות שיקום תוגש להנהלת הקרן על ידי בעל המחצבה לפני שיתחיל בשיקומה.
- (ב) בקשה לאישור החזר הוצאות שיקום תכלול -
 - (1) הודעת השיקום;
 - (2) תכנית שיקום מאושרת;
 - (3) הצעה תקציבית לשיקום.

8. אישור החזר הוצאות

- הפעולות שבעדן רשאית הנהלת הקרן לאשר החזר הוצאות הן -
- (1) הכנת תכנית שיקום והכנת הצעת תקציב לשיקום;
 - (2) שיקום פני השטח;
 - (3) שינוי פני השטח לצורך שיקומו.

9. השם

- לתקנות אלו יקרא "תקנות המכרות (קרן לשיקום מחצבות, תשל"ח-1978)"



תוספת (תקנה 4) תשלומים לקרן

תשל"ח 1987

התשלום לכל טונה באחוזים ממחיר המכירה הממוצע של החומר העמוס על כלי הרכב בשער המחצבה	סוג החומר שנחצב
6.0%	אדמת מילוי
4.0%	חול
3.0%	כורכר
1.0%	חצץ
0.7%	גבס
0.3%	אבן למוזאיקה
0.2%	חרסית
0.1%	אבן שיש
0.1% ממחיר המכירה של הסיד	אבן לתעשית הסיד
0.1% ממחיר המכירה של המלט	אבן וחרסית לתעשית המלט
1%	כל חומר אחר שנחצב

המחיר הממוצע ושיעור התשלום באגורות ייקבעו על ידי הנהלת הקרן, על סמך פרסומי הלשכה המרכזית לסטטיסטיקה של חודש ינואר וחודש יולי של כל שנה, לתשלום ב-1 באפריל ו-1 באוקטובר באותה שנה.

מדיניות הקרן לעניין החזר הוצאות שיקום של מחצבה

נוסח מעודכן בהתאם להחלטת הנהלת הקרן
מיום 17 לנובמבר 2021

פרק א' - כללי

הקרן לשיקום מחצבות

1. חלק י"ג לפקודה, כהגדרתה להלן, נושא את הכותרת "שיקום מחצבות" והוא מהווה את ההסדר הראשוני לשיקום מחצבות בישראל, כפי שתוקן בשנת 1973.
2. מכוחו של סעיף 120 לפקודה, תוקנו תקנות המכרות (קרן לשיקום מחצבות), תשל"ח-1978 (להלן – "תקנות הקרן"), המסדירות את תפקידיה של הקרן לשיקום מחצבות (להלן – "הקרן" או "הנהלת הקרן" לפי הענין) ואת דרכי פעולתה.
3. הקרן הינה תאגיד סטאטוטורי עצמאי, כשיר לזכויות וחובות¹.

מטרות הקרן

4. מטרתה הראשונה והמרכזית של הקרן היא, להבטיח את אפשרות שיקומן של כלל המחצבות הנטושות בישראל (לרבות מחצבות ששיקומן עתידי), באופן שישבי את מקרקעי החציבה למאזן הקרקעי של ישראל. שיקום כאמור יתוכנן ויבוצע, בין באמצעות הקרן ובין באמצעות אחרים.
5. סמכותה של הקרן לממן החזר הוצאות שיקום, קבועה בתקנה 5(2) לתקנות הקרן. הוראת התקנה קובעת כי, הנהלת הקרן רשאית להחליט על החזר הוצאות השיקום, כולן או מקצתן, לשם ביצוע תכנית שיקום לפי סעיף 116 לפקודת המכרות.

1 לעניין אישיותה המשפטית של הקרן והסמכויות המוקנות לה נא ראו פסק דינו של כב' המשנה לנשיאה ריבלין (כתארו אז) ובעניין בג"ץ 890/03 אדם טבע ודין ואח' נ' שר האוצר ואח'.



" ההסדר הסטטוטורי בנושא שיקום מחצבות נקבע בתיקון משנת 1973 של פקודת המכרות על ידי הוספת חלק יג' לפקודה שכותרתו "שיקום מחצבות". תכליתו של הסדר זה היא לשקם מחצבות לאחר הפסקת פעילות החציבה בהן, כדי לרפא את הפגיעה בנוף הנגרמת עקב פעולות החציבה וכדי לאפשר את ניצול השטח המשוקם לטובת הציבור בהתאם לייעוד הקרקע.²

6. תקנה 8 לתקנות הקרן מפרטת את סוגי הפעולות, בגינן רשאית הנהלת הקרן לאשר החזר הוצאות ואילו הן:

6.1 הכנת תכנית שיקום.

6.2 הכנת תקציב לשיקום.

6.3 שיקום פני השטח.

6.4 שינוי פני השטח לצורך שיקומו.

7. תקנה 6 לתקנות הקרן, מאפשרת לקרן לקבוע כי, לא תשתתף כלל במימון פרויקט שיקום.

בהתאם להוראת התקנה האמורה, רשאית הקרן לממן, באופן מלא או חלקי, פעולות הנכללות בגדר אחת או יותר מהפעולות המפורטות במסמך מדיניות זה. לחלופין לקבוע כי לא תשתתף כלל במימון השיקום.

8. הגדרות

למונחים המפורטים להלן תהיה במסמך זה המשמעות הרשומה בצידם:

"הפקודה" – פקודת המכרות [נוסח חדש]

2 עת"מ (ירושלים) 269/07 התאחדות קבלני התשתיות ומפעילי הצמ"ה נ' הרשות לשמירת הטבע והגנים הלאומיים ואח'. פסק דינו של כב' השופט יונתן עדיאל.

- "המפקח" - המפקח על המכרות אשר מונה על פי הוראות סעיף 4 לפקודה.
- "הודעת שיקום" - כהגדתה בסעיף 113 לפקודה.
- "חוק התכנון" - חוק התכנון והבניה, התשכ"ה-1965
- "חוק הניקוז" - חוק הניקוז וההגנה מפני שטפונות, תשי"ח-1957.
- "מחצבה" - מקום המשמש לכרייה ולחציבה של חומרי גלם ויכול שיכלול מתקנים; פעולת כרייה ואיסוף של חול וחומר ואדי. מובהר כי מסמך זה אינו מתייחס למכרות ו/או לפעולות המבוצעות במכרה.
- "מיצוי חומר גלם" - ניצול מיטבי של חומרי הגלם בשטח המחצבה.
- "מתקנים" - מתקנים להפקת חומרי גלם ולטיפול בהם, וכן מערכי גריסה וניפוי, מיון ומיחזור של פסולת בנין ועודפי עפר.
- "שיקום מחצבה" - פעולות בשטחה של מחצבה או בשטחו של תחום השפעה כהגדרתו להלן, שנועדו להתאמת פני השטח שהופרו, עקב פעולות כרייה וחציבה ופעולות הכרוכות בהן או הנלוות להן, לצורך התאמתן לייעוד הקרקע החדש, כפי שנקבע בתוכנית תקפה כדיון, במטרה לשקם את פני השטח ולהשיב את המקרקעין למאזן הקרקעי של המדינה.
- שיקום מחצבה יכול שיהיה אקסטנסיבי או אינטנסיבי בהתאם לשיקולי תכנון ומאפייני המחצבה והאזור בו היא מצויה והוראות התכנון החלות על השטח ויכול שיהיה שיקום אקולוגי.
- שיקום אינטנסיבי - יכלול בין היתר, שינוי והתאמת פני השטח לייעודם החדש, הסדרת מפגעי בטיחות ופעולות התואמות את הוראות מדיניות הקרן כפי שהיא מפורטת כאן, בהתאם להחלטות הנהלת הקרן.
- שיקום אקסטנסיבי - יכלול פעילות מזערית להסדרת פני השטח בדגש על בטיחות, תוך השארת מרבית "עבודת השיקום" או



כולה לאיתני הטבע. שיקום כאמור יכול שיבוצע במלואו, במקרים מתאימים, באופן טבעי וללא התערבות מלאכותית.

"חציבה משקמת" –

פעולות כריה וחציבה וכל הכרוך בהן, המבוצעות במסגרת פעילות שיקום מחצבה כהגדרתו לעיל, ונועדו להשלמת מיצוי חומרי הגלם מחד ולקידום הסדרת פני השטח במסגרת עבודת השיקום מאידך, והכל בהתאם לתוכנית שיקום ועל פי האמור בסעיף 9 להלן במסמך זה.

"מימון" –

בכל מקום במסמך זה, בו נזכרת אפשרות של מימון מלא או חלקי של הקרן, יבוצע המימון בדרך של ביצוע בפועל של העבודות הנדרשות, על ידי הקרן באמצעות בעל זכות הסירוב הראשון או באמצעות הזוכה במכרז שערכה הקרן, לפי העניין. בכל מקרה, לא תממן הקרן אלא פעולות לשיקום מחצבה שבוצעו על ידה באחת משתי דרכים אלה, על פי תוכנית שיקום שאושרה על ידה או כל חלק מתוכנית כזו.

"תחום השפעה" –

שטח המקיף מחצבה כפי שנקבע בתכנית מפורטת לכרייה ולחציבה, שבתחומו מוטלות הגבלות על השימושים המותרים כתוצאה מהקמת המחצבה והפעלתה.

"תוכנית שיקום" –

תוכנית מאושרת ותקפה החלה בשטח מחצבה ו/או בתחום השפעה, אשר קובעת ייעוד חדש לשטח³, לאחר סיום פעולות הכרייה והחציבה והיא אחת מאלה: (1) תוכנית על פי חוק התכנון, מכוחה פועלת ו/או פעלה המחצבה, ככל שהיא כוללת הוראות לשיקום המחצבה ו/או כל חלק ממנה; (2) תוכנית לשיקום מחצבה שהוכנה על פי הוראות חוק התכנון וממנה ניתן לגזור היתרי בניה;

3 למעט בהתייחס לשטח של רצועת נחל, הנזכר בהמשך הסעיף, אשר ביחס אליו אין נקבע ייעוד חדש אלא מבוצעת הסדרה של תוואי הנחל.

(3) תוכנית החלה ברצועת נחל שהיא מקרקעי יעוד ואשר אושרה לפי חוק הניקוז⁴.

9. תנאי מוקדם לבחינת אפשרות שיקומה של מחצבה או כל חלק ממנה ע"י הקרן, הוא הודעת המפקח להנהלת הקרן, אודות הסכמתו לביצוע השיקום נוכח מיצוי חומרי הגלם במתחם החציבה המדובר. לחלופין – ככל שנתרה יתרת חומרים לחציבה, בתנאים או בנסיבות בהם סבור המפקח כי לא קיימת אפשרות מעשית להשלמת החציבה הנדרשת – תותנה פעילות השיקום בביצוע "חציבה משקמת" בתנאים ובכמויות אותן יקבע המפקח, ובכפוף לקבלת רישיון חציבה מתאים שיוצא על ידו או לחלופין בפטור מרישיון כאמור, הכל לפי שיקול דעתו של המפקח.
10. מזכירות הקרן תבדוק האם קיים תכנון תקף, המאפשר ביצוע עבודות שיקום. עוד תבדוק מזכירות הקרן, האם בעלי הקרקע מסכימים לביצוע שיקום על פי התכנון הקיים או לחלופין, מבקשים לתקן את התוכנית הקיימת ו/או להכין תוכנית אחרת.
11. היות ומשאבי השיקום מוגבלים, מעצם טבעם, יש לתעל את משאבי הקרן באופן שיבטיח את האפשרות לפעול לשיקומן של כלל המחצבות הנטושות בישראל, בין באמצעות הקרן ובין באמצעות אחרים.
12. כל בקשה לשיקום מחצבה, תסווג על ידי הקרן בהתאם לייעוד החדש של השטח. תערך אבחנה בין ייעוד למטרות כלכליות/מסחריות ו/או למטרות תעשייה לעומת ייעוד למטרות ציבוריות ו/או שיקום נופי. בהתאם לסיווג זה תקבל הקרן את החלטותיה על פי המדיניות המנחה להלן. בשטחים שיעודם משלב כמה תכליות, תשקול הקרן אפשרות של שיקום החלקים המיועדים לשימוש של הציבור הרחב, מקום שתמצא לנכון לערוך אבחנה כאמור.
13. החלטותיה של הקרן, כפי שהן מפורטות במסמך מדיניות זה, הינן החלטות עקרוניות, אולם ביצוע בפועל של פעולות שיקום במחצבה נתונה, מותנה בהתקיימם המצטבר של כלל התנאים המוקדמים להלן:

4 הוראות חוק הניקוז קובעות את סמכויותיה של ועדת תכנון מחוזית המסורות לה מכח פקודת בנין ערים 1936 אשר בוטלה בהתאם להוראת סעיף 270 לחוק התכנון אשר החליף אותה. ניתן לראות תוכנית ניקוז כעומדת בדרישתו של סעיף 117 לפקודה לעניין היותה תוכנית שיקום.



- 13.1 קיומה של תוכנית שיקום. בהעדר תוכנית שיקום, רשאית הקרן ליטול על עצמה את הכנתה של תוכנית כאמור, לאחר ובכפוף לקבלת הסכמתו של המפקח, במסגרת תפקידו כחבר בהנהלת הקרן. פעילות השיקום תבוצע בהתאם לתוכנית, לאחר אישורה ובכפוף לו.
- 13.2 קבלת הסכמתו של בעל הקרקע לביצוע פעולות השיקום על פי תוכנית השיקום.
- 13.3 קבלת אישורו המוקדם של המפקח, כמפורט בסעיף 9 לעיל.
- 13.4 לשם ביצוע עבודות שיקום (להבדיל מפעולות תכנון) תידרש בנוסף, הודעת שיקום כהגדרתה בסעיף 8 לעיל.

פרק ב' - תכנון השיקום

14. הקרן תשתתף במימון בדיקות, סקרים ומחקרים, ככל שהם דרושים לפי שיקול דעתה, לעניין שיקומה של מחצבה מסוימת או לשיקומן של מחצבות מסוג מסוים, או לאופן הביצוע המיטבי של עבודות שיקום מסוג מסוים. הנהלת הקרן תאשר מימון לעניין זה בכפוף להוראת תקנה 5(4) לתקנות, לרבות סמכויות עזר הנגזרות ממנה. הפעולות המנויות בסעיף זה תוגדרנה כפעולות תכנון, לעניין סעיף 13.4 לעיל.
15. הקרן תשתתף במימון הכנתן של תכניות שיקום בכל רמות התכנון, לרבות הכנת נספחים נדרשים ו/או מסמכים מקצועיים נלווים על פי דרישות וועדות התכנון או גורם מקצועי מוסמך על פי כל דין. ככלל, אין נדרשת הכנת תסקיר השפעה על הסביבה במסגרת תוכנית שיקום, נוכח מהותו של השיקום כפעולה המיטיבה עם הסביבה. עם זאת, מקום שהדבר יידרש לשם מימוש אפשרות השיקום, תהיה הקרן רשאית להחליט להשתתף במימון תסקיר כאמור או בהכנת מסמך סביבתי לפי העניין. בנוסף, הנהלת הקרן תשמור לעצמה שיקול דעת לממן נספחים נדרשים, כגון נספח תחבורה או נספח ניקוז, או ייעוץ אקולוגי, מקום בו התוכנית מייעדת את השטח לצרכי ציבור, להבדיל מצורך מסחרי ו/או כלכלי. בכל מקרה, השתתפותה של הקרן בהכנת מסמכים ו/או בייעוץ כאמור, תהיה רק במקום שבו, לדעת הנהלת הקרן, משרתים נספחים אלה, באופן ישיר, את תכלית השיקום.
16. בהמשך לאמור בסעיף 15 לעיל, הקרן תשתתף במימון הכנת מסמכי תכנון ותקציב שיקום לפי הפירוט להלן:

16.1	תכנית שיקום, על פי הוראות חוק התכנון והבניה, התשכ"ה-1965.
16.2	תכנית שיקום, על פי הוראות חוק הניקוז.
16.3	תכניות עבודה מפורטות לביצוע השיקום.
16.4	נספחים תכנוניים/גיאולוגיים/סביבתיים הנדסיים נדרשים לביצוע השיקום, כמפורט להלן.
16.4.1	חוות דעת מקצועיות נדרשות.
16.4.2	אומדן מתכנן.
16.4.3	מפרטים טכניים.
16.4.4	תכניות עבודה מפורטות.
16.4.5	כתבי כמויות.
16.4.6	מסמכי מכרז על נספחיהם.

פרק ג' - בחינה מקדמית של השתתפות הקרן במימון השיקום

הנהלת הקרן תשקול בין היתר גם את השיקולים הבאים, בטרם תכריע אם לאשר את השתתפות הקרן במימון וביצוע פרויקט שיקום פלוני אם לאו:

17. אפשרות שיקומו של השטח ב"שיקום טבעי", על ידי תהליכים טבעיים ללא צורך בהסדרה מלאכותית, באופן המתאים לטבעו ומיקומו של השטח ולייעודו העתידי.

18. מידת ההיתכנות המעשית של ביצוע הפרויקט, ללא מימון הקרן ו/או במימון חלקי של הקרן, ביחס להיקף המימון המבוקש ממנה. הנהלת הקרן תהיה רשאית לצמצם ואף לבטל את השתתפותה במימון פרויקט שיקום, אשר בחינתה מצביעה על קיומה של אפשרות מעשית כי יבוצע גם ללא השתתפותה.

19. בנוסף ובהמשך לאמור בסעיף 12 לעיל ובסעיף 18 לעיל, הנהלת הקרן תבחן במסגרת שיקוליה, מהו ייעודו התכנוני החדש של השטח המיועד לשיקום. תערך אבחנה בין יעוד ציבורי לשטח ציבורי פתוח



ו/או יעוד ציבורי אחר, לרבות שיקום נופי ובין יעוד מסחרי ו/או יעוד לתעשייה. הנהלת הקרן תשקול באהדה השתתפות בהיקף גדול יותר, בפרויקטים לשיקום שייעודם החדש הוא ציבורי.

20. ככלל, ביצוע שיקום יותנה בקיומו של גורם-אחראי אשר ייטול על עצמו מחויבות ברורה ותקפה למימון הוצאות התחזוקה של השטח, לאחר גמר ביצוע השיקום, בהתאם לאופי התחזוקה הנגזר מאופי של השיקום, היקפו והשימושים העתידיים להם הוא מיועד, וכן לאחריות הכוללת לשטח המשוקם, לשהים ולמבקרים בו, ואשר חתם עם הקרן על הסכם, בנוסח שאושר על ידי הקרן, הכולל התחייבות לרכישת פוליסות הביטוח הנדרשות.

פרק ד' - שיעור ההשתתפות במימון וביצוע פרויקט שיקום

21. אישור המימון יתייחס אך ורק לסעיפים מוגדרים מראש, הכרוכים בביצוע תכנון ו/או ביצוע השיקום בפועל, בהתאם לעקרונות מסמך מדיניות זה, כפי שיושמו בפועל על ידי הנהלת הקרן. בנוסף, יקבע אחוז ההשתתפות של הקרן, באותם הסעיפים שמימנם אושר. אחוז המימון יכול שיהיה זהה לכלל הסעיפים ויכול שישתנה ביחס לסעיפים מסוימים. כמו כן, המימון הכולל או מימנם של סעיפים מסוימים, יכול שיהיה מותנה בקיומם של תנאים מוקדמים.

22. שיעור השתתפות הקרן בסעיפי ההשתתפות שלה בתקציב השיקום, יקבע, בין היתר בהתחשב בהיקף המימון של הקרן בפרויקט כולו. ככל שהיקף ההשתתפות של הקרן במימון הפרויקט כולו יהיה נמוך יותר, תשקול הנהלת הקרן באהדה, הגדלת היקף המימון בסעיפים שאושרו על ידה.

23. הנהלת הקרן תהיה רשאית, מקום שמצאה לנכון לעשות כן, להגביל את היקף השתתפותה במימון הפרויקט, בסכום נומינאלי ולקבוע כי בכל מקרה, תקרת המימון של הקרן לא תעלה על סכום שנקבע מראש. הודעה בדבר קביעת התקרה כאמור, תימסר לכלל הגורמים המעורבים במימון פרויקט השיקום, טרם תחילת ביצועו.

24. בהתייחס לשיקום שטח המיועד למטרה ציבורית - הנהלת הקרן תעשה מאמץ לאתר גורמים נוספים אשר ישתתפו במימון השיקום ו/או בתחזוקתו.

פרק ה' - קביעת סוגי העבודות והשירותים שהקן תשתתף במימונם

- להלן סוגי העבודות והשירותים שהקן רשאית להשתתף במימונם, בהיקף ובתנאים שיקבע על ידה:
25. ביצוע עבודות שיקום נופי תוך שימוש בחומרי גלם משטח המחצבה ו/או חומרי גלם מובלים (לרבות מעובדים), על פי תכנית שיקום. ככלל, לא יובאו חומרים לצורך מילוי בורות החציבה, אלא לכל היותר לשם תיקון המפלסים.
 26. הקן תעודד ניצול חומרי גלם קיימים בשטח המחצבה לשם ביצוע השיקום, לרבות כאלה הדורשים עיבוד לשם התאמתם לצרכי ביצוע השיקום.
 27. הקן תתיר חציבה משקמת לצרכי ביצוע השיקום, מקום שהדבר תואם את תוכנית השיקום, בכפוף לקבלת אישורו המקצועי של המפקח.
 28. ביצוע עבודות תשתית ו/או הסדרת דרכי גישה לאתר המשוקם (לרבות הנחת מצעים וסלילה), כאשר המדובר בשטח המיועד למטרה ציבורית ועתיד לשמש את כלל הציבור. "תשתית" לעניין סעיף זה משמעה: סלילת דרכים ו/או ביצוע התשתית לשם הנחת קווי ביוב וניקוז ו/או קווי מים ו/או חשמל ובלבד והיא חיונית לקיום הפרויקט ונדרשת בשיעור מידתי ביחס להיקף הכספי של עלות הפרויקט בשלמותו. ("עלות הפרויקט" לעניין סעיף זה פירושו, חלקה של הקן במימון עלות הפרויקט בלבד). סעיף זה כפוף לאמור בסעיף 29 להלן.
 29. ככלל, בכל הנוגע לביצוע עבודות תשתית, כהגדרתן בסעיף 28 לעיל, הקן תתמקד בביצוע עבודות העפר הנדרשות בלבד. הנהלת הקן תהיה רשאית לחרוג מהנחיה זו במקרים בהם תמצא הצדקה מיוחדת לכך, בהתייחס לשטחים המיועדים לשימוש ציבורי, בלבד.
 30. ביצוע התאמות נדרשות לשם הנגשת האתר המשוקם לטובת אנשים עם מוגבלות. ביצוע עבודות גינון והשקיה לרבות התקנת מערכת השקיה.
 31. ביצוע עבודות הנדרשות לצרכי בטיחות המבקרים באתר, לרבות אך לא רק: יישור פני השטח, ייצוב המדרונות, הקמת גדרות, הצבת שילוט מתאים, כיסוי בורות ו/או מקורות מים וכל עבודה ו/או פעולה אשר לגביהן השתכנעה הנהלת הקן כי יש בהן צורך בטיחותי.
 32. במקרים מיוחדים, בהם האתר המשוקם מצוי בסביבת מגורים או בסמוך לה, והקן השתכנעה כי,



מטעמי בטיחות הציבור דרוש להתקין תאורה, לרבות תשתית החשמל התומכת בכך, ועוד השתכנעה כי אין ביכולתו של הגוף המנהל את המקרקעין לממן זאת ו/או למצוא מקור מימון חיצוני לכך, תשתית הקרן בעלות התקנת התאורה על כל הכרוך בה, במידה המזערית ההכרחית הדרושה מטעמי הבטיחות, והכל לפי שיקול דעתה של הקרן.

33. טיפול בסילוק צמחיה המוגדרת כ"מין פולש", ככל שהיא כלולה ברשימת המינים הפולשים שהוכרה ע"י הקרן, כפי שתעודכן מעת לעת, וככל שיש בכך כדי לתרום להצלחת ביצוע השיקום ו/או תחזוקתו לאורך זמן. עבודות ופעולות על פי סעיף זה תוגדרנה כעבודות שיקום לעניין התנאים המפורטים בסעיף 13.4 לעיל.

34. במקרים מיוחדים, הנהלת הקרן תהיה רשאית, על פי שיקול דעתה, לאשר ביצוע עבודות הדרושות למניעת עיכוב משמעותי של אפשרות השיקום של המחצבה, ובלבד שעלות עבודות אלו לא תעלה על כרבע מעלות ביצוע השיקום המתוכנן. ("ביצוע השיקום" לעניין סעיף זה פירושו, חלקה של הקרן במימון ביצוע השיקום בלבד).

35. באתרים המיועדים לשיקום למטרות מסחריות ו/או לתעשייה, הנהלת הקרן תשקול להשתתף בביצוע חלק מעבודות העפר בלבד, בין היתר, בהתחשב בסדרי העדיפות שלה ובתקציבה.

36. ככלל, הקרן לא תממן ולא תשתתף במימון פעולות הנדרשות לצורך ניקוי ו/או סילוק פסולת שנשפכה באתר של מחצבה נטושה. הקרן תהיה רשאית לחרוג מהנחיה זו, במקרים בהם תמצא הצדקה מיוחדת לכך ובלבד שימצא מקור נוסף אשר ישתתף במימון הטיפול הנדרש בפסולת.

37. ככלל, הקרן לא תממן ולא תשתתף במימון שיקום מחצבות עתיקות, כמשמעותו של המונח "עתיקה" בחוק העתיקות, למעט השתתפות במקרה בו נדרש שיקום בשל פגיעה סביבתית-נופית או בטיחותית.

38. הנהלת הקרן תשקול השתתפות במימון פעולות שימור מבנים ומתקנים, והצגת היסטוריית החציבה במחצבות, הכל בתנאים ובהיקף שיקבעו על ידי הנהלת הקרן לפי שיקול דעתה.

39. הנהלת הקרן תשקול השתתפות במימון שילוט הכוונה וכן שילוט הדרכתי באתרים ששוקמו על ידה, ככל שסברה ששילוט כאמור הינו השלמה נדרשת להסברת פעולת השיקום ו/או הערכים המצויים באתר שנחשפו ו/או הוצגו בעקבות השיקום ו/או לעבודה שביצעה הקרן במקום. עצם ההשתתפות במימון כאמור, לרבות התנאים לו והיקפו, יקבעו על ידי הנהלת הקרן על פי שיקול דעתה ובאפשרות המימון על ידי גורם חלופי. בכל מקרה תממן הקרן שילוט מתאים, לפי שיקול דעתה, המציין את ביצוע עבודות השיקום על ידי הקרן.

40. הקרן תשקול השתתפות במימון אמצעי הצללה, הצבת שולחנות וספסלים, מקום בו סברה שהמדובר בצורך חיוני לפעילות באתר המשוקם, ובהעדר מקור מימון זמין חלופי לביצועו, או בהתקיים נסיבות מיוחדות אחרות המצדיקות זאת, לפי דעתה, והכל ובלבד שהמדובר באתר הפתוח לרווחת הציבור.
41. הקרן תשתתף, בתנאים ובהיקף לפי שיקול דעתה, בשיקום מחצבות החושפות תופעות טבע ייחודיות תוך השתתפות במימון הצגתן.
42. הקרן תשקול להשתתף במימון שימושים דקורטיביים בקירות מחצבה ואלמנטים קישוטיים, במקום המיועד לקהל הרחב ובלבד שהדבר תואם את תוכנית השיקום.
43. הקרן תממן שיקום מחצבות באפיקי נחלים וסביבתם, בהם התבצעה כרייה או חציבה, לרבות בניית גביונים ורכישת חומר הגלם לביצוע השיקום והובלתו לאתר, מקום שהדבר נדרש. היקף השתתפותה של הקרן בביצוע שיקום כאמור, תעשה בהתחשב באמות המידה המפורטות לעיל ותוך התחשבות באמצעי המימון של רשויות הניקוז.
44. הקרן תממן הקמת תשתית למגרשי ספורט פתוחים, ברשויות מקומיות השייכות לאשכולות 1, 2 ו-3 במדרג הסוציו אקונומי שקבע משרד הפנים, תוך התחשבות באמצעי המימון העומדים לרשות הרשויות בין היתר לעניין דרישות התחזוקה של מתקני הספורט.
45. הקרן תממן הקמת תיאטרון פתוח תחת כיפת השמיים, תחת מגבלות תכנון שקבעו ועדות התכנון ובלבד שימצא גורם מתאים, להנחת דעתה של הקרן, אשר ייטול על עצמו את המחויבות לתחזוקת התיאטרון למשך 25 שנה לפחות.



חוק חופש המידע

הקרן. כמו כן, הקרן מפרסמת מדי שנה דו"ח פעילות על עבודתה במהלך השנה שחלפה. אפשר למצוא באתר הקרן את החוקים והתקנות על פיהן הקרן מתנהלת ומבצעת את עבודתה.

עיקר הבקשות ע"פ חוק חופש המידע המופנות לקרן עוסקות בתוצאות מכרזים: שם הזוכה ובאיזה מחיר הוגשה ההצעה. מגיעות גם בקשות למתן מידע על תוכניות עתידיות לשיקום מחצבות בכל הארץ או מידע בנוגע לשיקומים שנמצאים בהליכי תכנון ויש לגביהם התנגדות לשיקום.

בשנת 2023 לא הוגשו בקשות לפי חוק חופש המידע.

בהתאם להוראות החוק מונתה מזכירת הקרן כאחראית לטיפול בפניות לפי חוק חופש המידע, התשנ"ח - 1998 ועל יישום הוראותיו בקרן לשיקום מחצבות.

חוק חופש המידע, התשנ"ח - 1998 קובע כי לכל אזרח ישראלי או תושב, הזכות לקבל מידע בעל אופי פרטי או ציבורי המצוי ברשות ציבורית כמו משרדי ממשלה, רשויות מקומיות ותאגידים ציבוריים.

החוק מונה את סוגי המידע שיש להעמיד לעיון הציבור כגון הנחיות מנהליות שעל פיהן פועלת הרשות הציבורית ושיש להן נגיעה או חשיבות לציבור.

בקשה יש להגיש בכתב לממונה על חוק חופש המידע. מבקש הבקשה לא מחוייב לציין את הטעם לבקשתו.

המידע יועמד לרשות המבקש כפי שהוא מצוי בקרן והיא אינה חייבת לעבד את המידע לפי צרכיו.

הקרן נוהגת לפרסם באתר הקרן תחת חלונת שיקום מחצבות מהן עקרונות הפעולה של הקרן, תקציב הקרן ומדיניות

תנאי להגשת בקשה וקבלת מידע הוא
תשלום אגרה.

יש להגיש הפניות למייל הקרן:
office@kasham.org.il

